

01900

**Sintonizzatore radio FM con RDS, connettore coassiale per antenna FM esterna, terminatore di linea incorporato, installazione su guida DIN (60715 TH35), occupa 2 moduli da 17,5 mm.**

Il sintonizzatore FM è in grado di inviare sul bus il segnale audio digitale e i messaggi RDS ricevuti dalla radio stessa. Il sintonizzatore FM riceve le stazioni radiofoniche (con le relative informazioni RDS) presenti nella banda 87.50 – 108.00 MHz e permette inoltre di memorizzare fino a 8 stazioni radio diverse, per poterle poi richiamare attraverso i comandi inviati sul bus dai dispositivi di controllo By-me.

**CARATTERISTICHE.**

- Tensione nominale di alimentazione: BUS 29 V
- Morsetti:
  - 1) 2 per il bus diffusione sonora
  - 2) 2 per un'uscita bus By-me dove collegare fino a 3 dispositivi By-me
- Assorbimento: 35 mA
- Potenza dissipata: 1 W
- Installazione: su guida DIN (60715 TH35), ingombro 2 moduli
- Temperatura di funzionamento: -5 ÷ +45 °C (per interno)
- Pulsante di configurazione
- Possibilità di regolazione manuale della sensibilità di ingresso (si veda il manuale della centrale)
- Led bicolore per la configurazione e indicazione dello stato ON/OFF di funzionamento
- Connettore di tipo F femmina per antenna esterna
- Ponticelli per inserire la terminazione di linea audio
- Ponticello per la selezione del tipo d'antenna (esterna su connettore F oppure uso del cavo bus come antenna)

**CONFIGURAZIONE.**

**PER LE OPERAZIONI DI CONFIGURAZIONE SI VEDA IL MANUALE ISTRUZIONI DEL SISTEMA By-me.**

- Blocchi funzionali: 1
  - Selezione del blocco funzionale (configurazione): durante la creazione dei gruppi, premere il pulsante di configurazione e attendere l'accensione del led rosso.
- A led rosso acceso, la centrale configura il blocco funzionale; al termine dell'operazione il led rosso si spegne.

**Impostazioni configurabili direttamente dal dispositivo**

• Per impostare il tipo di antenna, cioè esterna su connettore F o interna sul bus, è sufficiente agire sulla PIN STRIP situata vicino al connettore d'antenna (fig. 2):

1. Antenna su connettore F: Connettere insieme i pin 3 con 5 e 4 con 6
2. Antenna su bus: Connettere insieme i pin 3 con 1 e 4 con 2

**IMPORTANTE: Se dal morsetto del bus audio non è presente un'ulteriore diramazione per il collegamento di altri dispositivi audio (cioè se il dispositivo è il primo o l'ultimo di un ramo audio), va chiuso il ponticello vicino al morsetto stesso (fig. 3 - terminazione della linea); diversamente va lasciato aperto. Ogni estremità del bus diffusione sonora deve sempre essere terminata.**

**REGOLE DI INSTALLAZIONE.**

L'installazione deve essere effettuata da personale qualificato con l'osservanza delle disposizioni regolanti l'installazione del materiale elettrico in vigore nel paese dove i prodotti sono installati.

**ATTENZIONE:** Nel caso in cui venga utilizzata l'antenna esterna su connettore F il dispositivo deve essere opportunamente separato da circuito a tensione pericolosa. L'antenna è un circuito SELV.

**CONFORMITÀ NORMATIVA.**

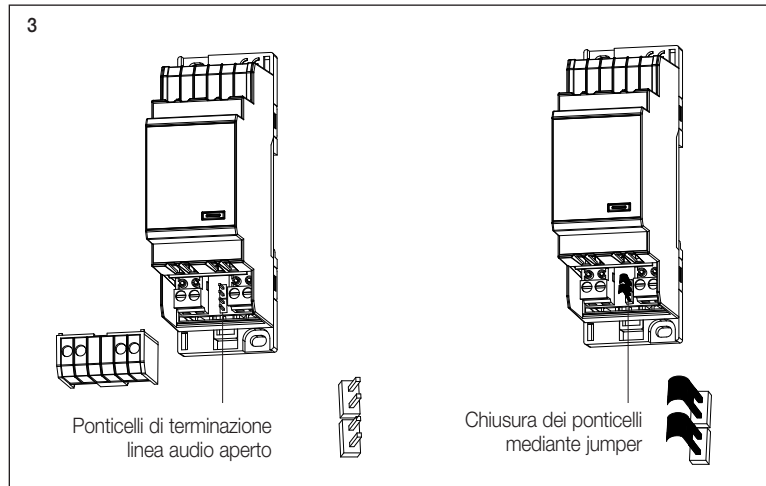
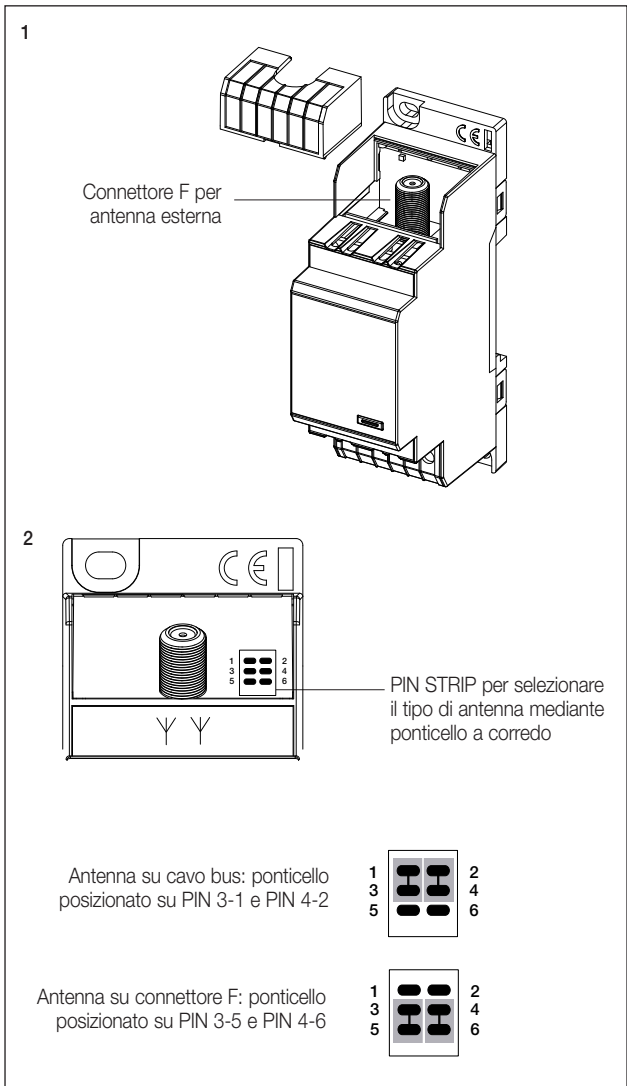
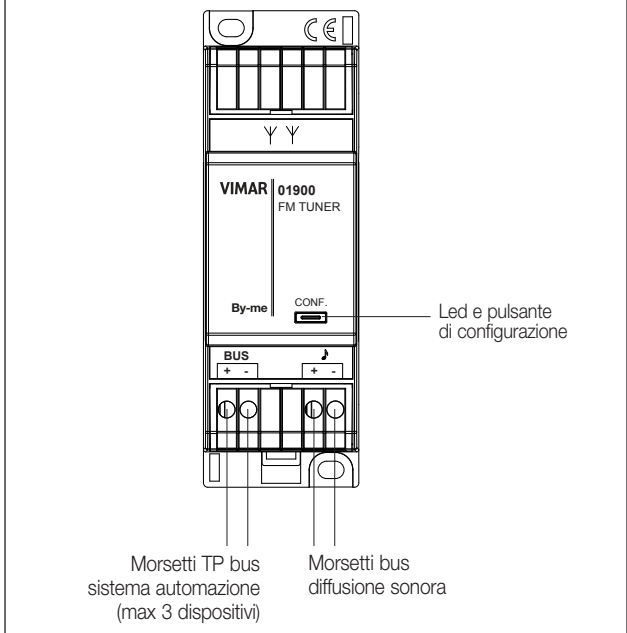
Direttiva EMC. Norme EN 50428, EN 55022, EN 55024.



**RAEE - Informazione agli utilizzatori**

Il simbolo del cassonetto barrato riportato sull'apparecchiatura o sulla sua confezione indica che il prodotto alla fine della propria vita utile deve essere raccolto separatamente dagli altri rifiuti. L'utente dovrà, pertanto, conferire l'apparecchiatura giunta a fine vita agli idonei centri comunali di raccolta differenziata dei rifiuti elettrotecnici ed elettronici. In alternativa alla gestione autonoma, è possibile consegnare gratuitamente l'apparecchiatura che si desidera smaltire al distributore, al momento dell'acquisto di una nuova apparecchiatura di tipo equivalente. Presso i distributori di prodotti elettronici con superficie di vendita di almeno 400 m<sup>2</sup> è inoltre possibile consegnare gratuitamente, senza obbligo di acquisto, i prodotti elettronici da smaltire con dimensioni inferiori a 25 cm. L'adeguata raccolta differenziata per l'avvio successivo dell'apparecchiatura dismessa al riciclaggio, al trattamento e allo smaltimento ambientalmente compatibile contribuisce ad evitare possibili effetti negativi sull'ambiente e sulla salute e favorisce il reimpiego e/o riciclo dei materiali di cui è composta l'apparecchiatura.

**VISTA FRONTALE E COLLEGAMENTI**



FM radio tuner with RDS, coaxial connector for external FM aerial, integrated line terminator, installation on DIN rail (60715 TH35), occupies 2 modules of 17.5 mm.

The FM tuner is able to send the digital audio signal and the RDS messages received by radio over the bus. The FM tuner receives the radio stations (with the relevant RDS information) in the band 87.50 – 108.00 MHz and in addition enables saving up to 8 different radio stations, to then be able retrieve them by using the commands sent over the bus by the By-me control devices.

**CHARACTERISTICS.**

- Rated supply voltage BUS 29 V
- Terminals:
  - 1) 2 for the speaker system bus
  - 2) 2 for a bus By-me output for connecting up to 3 By-me devices
- Absorption: 35 mA
- Dissipated power: 1 W
- Installation: on DIN rail (60715 TH35), size 2 modules
- Operating temperature: -5 - +45 °C (for indoor use)
- Configuration button
- Possibility of manual adjustment of input sensitivity (see control unit manual)
- Two-colour LED for configuring and indicating ON/OFF status of operation
- F-type female connector for external antenna
- Jumper to insert the audio line termination
- Jumper to select the type of antenna (external on connector F or use the Bus cable as an antenna)

**CONFIGURATION.**

FOR CONFIGURATION OPERATIONS, SEE THE By-me SYSTEM INSTRUCTIONS MANUAL.

- Functional blocks: 1
- To select the functional block (configuration): during group creation, press the configuration button and wait for the red LED to light up.

With the red LED on, the control unit will configure the functional block; at the end of this operation the red LED will go out.

**Settings which can be configured directly from the device**

- To set the type of antenna, that is to say external on connector F or internal on the bus, it is sufficient to use the PIN STRIP situated next to the antenna connector (fig. 2):
  1. Antenna on connector F: Connect together pins 3 with 5 and 4 with 6
  2. Antenna on bus: Connect together pins 3 with 1 and 4 with 2

**IMPORTANT:** If there is no additional branch from the audio bus terminal to connect other audio devices (if the device is the first and last of an audio branch), the bridge near the terminal (fig. 3 - line termination) must be closed; otherwise it must be left open. Each end of the speaker system bus must always be terminated.

**INSTALLATION RULES**

Installation should be carried out by qualified staff in compliance with the current regulations regarding the installation of electrical equipment in the country where the products are installed.

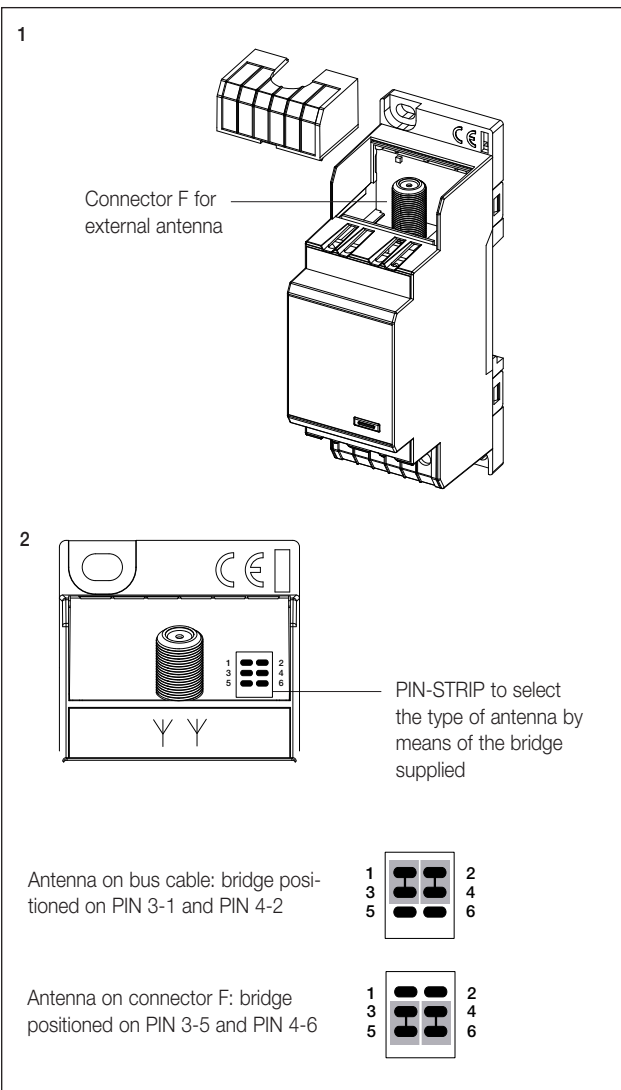
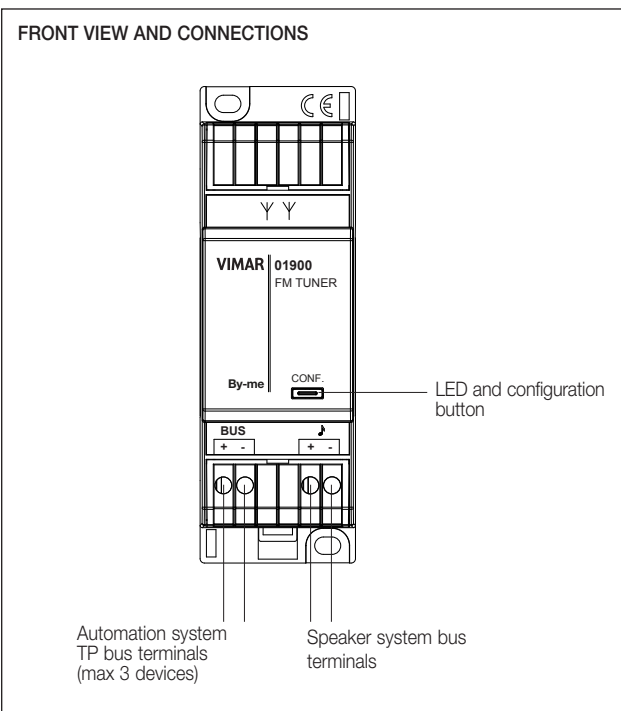
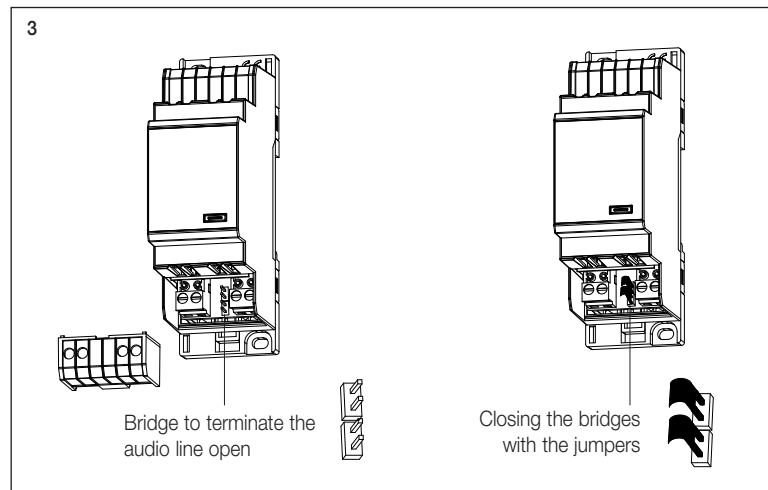
**WARNING:** If the external antenna is used on connector F the device must be suitably separated from the circuit with hazardous voltage. The antenna is a SELV circuit.

**CONFORMITY.**

EMC directive.  
Standards EN 50428, EN 55022, EN 55024.

**WEEE - Information for users**

If the crossed-out bin symbol appears on the equipment or packaging, this means the product must not be included with other general waste at the end of its working life. The user must take the worn product to a sorted waste center, or return it to the retailer when purchasing a new one. Products for disposal can be consigned free of charge (without any new purchase obligation) to retailers with a sales area of at least 400 m<sup>2</sup>, if they measure less than 25 cm. An efficient sorted waste collection for the environmentally friendly disposal of the used device, or its subsequent recycling, helps avoid the potential negative effects on the environment and people's health, and encourages the re-use and/or recycling of the construction materials.



01900

Sintoniseur radio FM avec RDS, connecteur coaxial pour antenne FM externe, terminaison de ligne intégrée, installation sur rail DIN (60715 TH35), occupe 2 modules de 17,5 mm.

Le sintoniseur FM transmet au bus un signal audio numérique et les messages RDS que la radio lui envoie. Le sintoniseur FM reçoit les stations radio et les informations RDS correspondantes de la bande 87.50 – 108.00 MHz. Il mémorise 8 stations qui peuvent être rappelées par les commandes que les dispositifs By-me envoient sur le bus.

**CARACTÉRISTIQUES.**

- Tension nominale d'alimentation BUS 29 V
- Bornes:
  - 1) 2 pour le bus de diffusion sonore
  - 2) 2 pour une sortie bus By-me permettant de connecter 3 dispositifs By-me
- Absorption: 35 mA
- Puissance dissipée: 1 W
- Installation: sur rail DIN (60715 TH35), encombrement 2 modules
- Température de fonctionnement: - 5 ÷ + 45 °C (intérieur)
- Bouton de configuration
- Possibilité de réglage manuel de la sensibilité d'entrée (voir manuel du centrale)
- Led bicolore pour configuration et indication de l'état de fonctionnement ON/OFF
- Connecteur F femelle pour antenne externe
- Cavalier pour raccordement de la ligne audio
- Cavalier pour sélection du type d'antenne (externe sur connecteur F ou utilisation du câble bus comme antenne)

**CONFIGURATION.**

**POUR LES OPÉRATIONS DE CONFIGURATION, VOIR LE MANUEL D'INSTRUCTIONS DU SYSTÈME By-me.**

- Blocs fonctionnels 1
- Sélection du bloc fonctionnel (configuration) : pendant la création des groupes, appuyer sur le bouton de configuration et attendre que la led rouge s'allume. Lorsque la led rouge est allumée, la centrale configure le bloc fonctionnel ; à la fin de l'opération, la led rouge s'éteint.

**Paramètres à configurer directement par le dispositif.**

• Pour paramétrer les antennes externes sur le connecteur F ou les antennes internes sur le bus, il suffit d'utiliser la BROCHE STRIP située près du connecteur d'antenne (fig. 2).

1. Antenne sur le connecteur F: connecter la broche 3 à la broche 5 et la broche 4 à la broche 6.
2. Antenne sur le bus: connecter la broche 3 à la broche 1 et la broche 4 à la broche 2.

**IMPORTANT: Si aucune autre dérivation ne part de la borne du bus audio pour connecter des dispositifs audio supplémentaires (le dispositif est le premier et le dernier d'une branche audio), fermer le cavalier près de la borne (fig. 3 - terminaison de la ligne) ; sinon le laisser ouvert. Les extrémités du bus de diffusion sonore doivent être terminées.**

**RÈGLES D'INSTALLATION.**

L'installation doit être confiée à un technicien qualifié et exécutée conformément aux dispositions qui régissent l'installation du matériel électrique en vigueur dans le pays concerné.

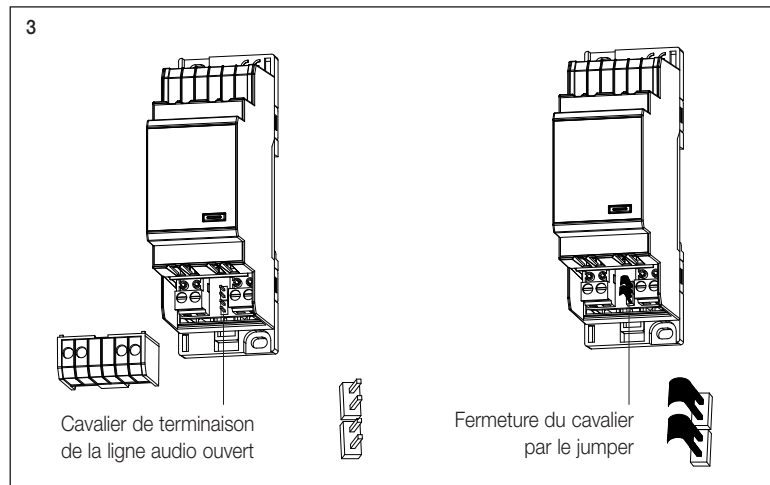
**ATTENTION :** si l'antenne extérieure est branchée sur le connecteur F, le dispositif doit être séparé du circuit sous tension dangereuse. L'antenne est un circuit SELV.

**CONFORMITÉ AUX NORMES.**

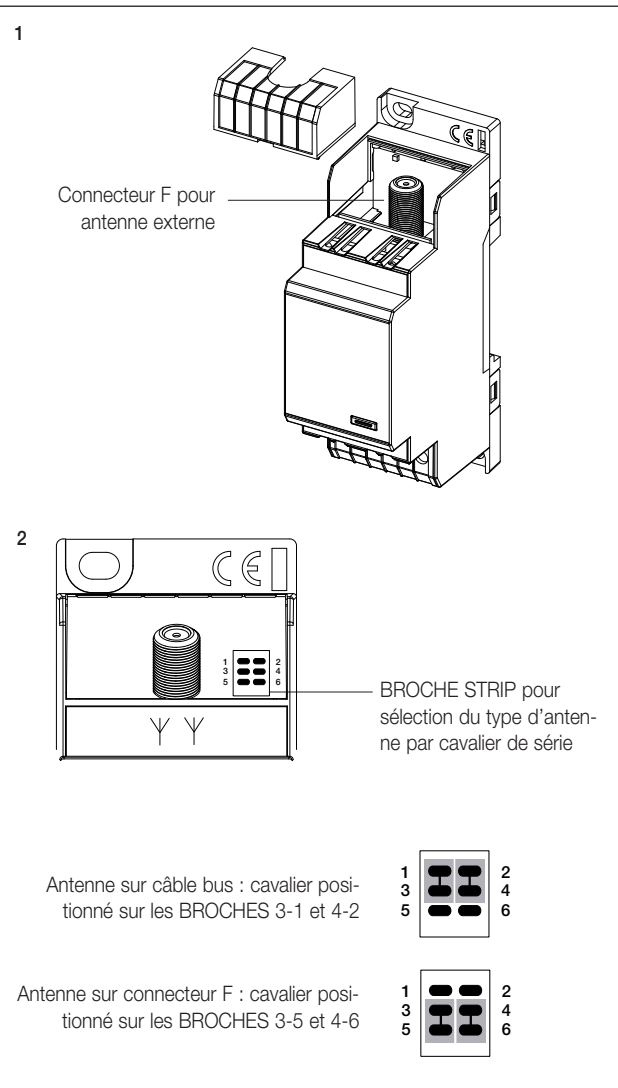
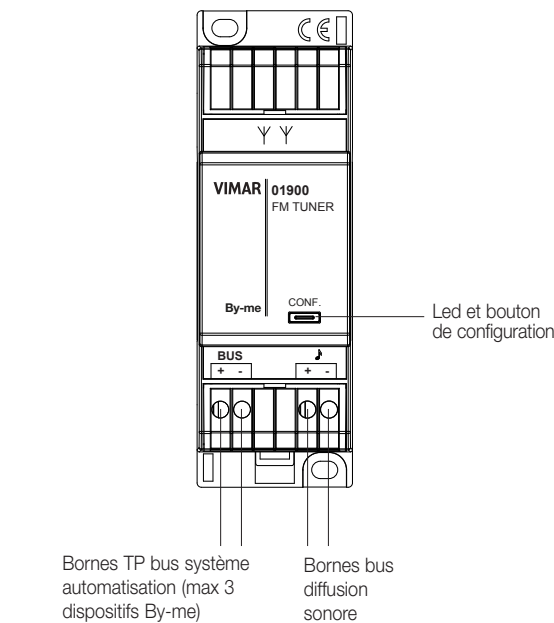
Directive CEM.  
Normes EN 50428, EN 55022, EN 55024.

**DEEE - Informations pour les utilisateurs**

Le symbole du caisson barré, là où il est reporté sur l'appareil ou l'emballage, indique que le produit en fin de vie doit être collecté séparément des autres déchets. Au terme de la durée de vie du produit, l'utilisateur devra se charger de le remettre à un centre de collecte séparée ou bien au revendeur lors de l'achat d'un nouveau produit. Il est possible de remettre gratuitement, sans obligation d'achat, les produits à éliminer de dimensions inférieures à 25 cm aux revendeurs dont la surface de vente est d'au moins 400 m<sup>2</sup>. La collecte séparée appropriée pour l'envoi successif de l'appareil en fin de vie au recyclage, au traitement et à l'élimination dans le respect de l'environnement contribue à éviter les effets négatifs sur l'environnement et sur la santé et favorise le réemploi et/ou le recyclage des matériaux dont l'appareil est composé.



**VUE DE FACE ET RACCORDS**



01900

Sintonizador de radio FM con RDS, conector coaxial para antena FM externa, terminador de línea incorporado, instalación en guía DIN (60715 TH35), ocupa 2 módulos de 17,5 mm.

El sintonizador FM puede enviar al bus la señal de audio digital y los mensajes RDS recibidos por la radio. El sintonizador FM recibe las emisoras de radio (y la correspondiente información RDS) presentes en la banda de sintonización de 87.50 a 108.00 MHz y, además, permite memorizar hasta 8 emisoras de radio para poderlas seleccionar posteriormente mediante los mandos enviados al bus por los dispositivos de mando By-me.

**CARACTERÍSTICAS.**

- Tensión nominal de alimentación: BUS 29 V
- Bornes:
  - 1) Dos para el bus de difusión sonora
  - 2) Dos para la salida del bus By-me a la cual conectar hasta tres dispositivos By-me
- Absorción: 35 mA
- Potencia disipada: 1 W
- Instalación: en guía DIN (60715 TH35), dimensiones de dos módulos
- Temperatura de funcionamiento: -5 ÷ +45 °C (para interiores)
- Pulsador de configuración
- Posibilidad de ajuste manual de la sensibilidad de entrada (consulte el manual de la centralita)
- Led bicolor para la configuración y la indicación del estado de funcionamiento (ON/OFF)
- Conector F hembra para antena externa
- Puente para insertar la terminación de la línea de audio
- Puente para seleccionar el tipo de antena (externa con conector F o uso del cable bus como antena)

**CONFIGURACIÓN.**

**PARA LAS OPERACIONES DE CONFIGURACIÓN, VÉASE EL MANUAL DE INSTRUCCIONES DEL SISTEMA By-me.**

- Bloques funcionales: 1
  - Selección del bloque funcional (configuración): durante la creación de los grupos, presionar el pulsador de configuración y esperar a que se encienda el led rojo.
- Con el led rojo encendido, la centralita configura el bloque funcional; al término de la operación, el led rojo se apaga.

**Configuraciones que se pueden realizar directamente desde el dispositivo**

- El tipo de antena (externa con conector F o interna en el bus) se configura mediante el PIN STRIP situado cerca del conector de la antena (fig. 2):
  1. Antena con conector F: conectar el pin 3 con el 5 y el 4 con el 6
  2. Antena en el bus: conectar el pin 3 con el 1 y el 4 con el 2

**IMPORTANTE:** Si desde el borne del bus audio no existe ninguna derivación para conectar otros dispositivos de audio (es decir, si el dispositivo es el primero o el último de un ramal de audio), hay que cerrar el puente al lado del borne (fig. 3 - terminación de la línea); en caso contrario, se tiene que dejar abierto. Los dos extremos del bus de difusión sonora han de estar terminados.

**NORMAS DE INSTALACIÓN.**

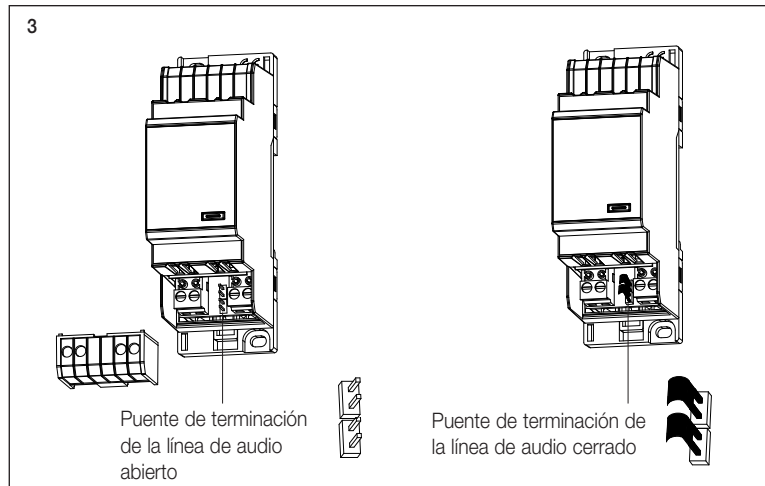
La instalación debe ser realizada por personal cualificado cumpliendo con las disposiciones en vigor que regulan el montaje del material eléctrico en el país donde se instalen los productos.

**ATENCIÓN:** Si se utiliza la antena externa en el conector F, es necesario separar de forma adecuada el dispositivo del circuito con tensión peligrosa. La antena es un circuito SELV.

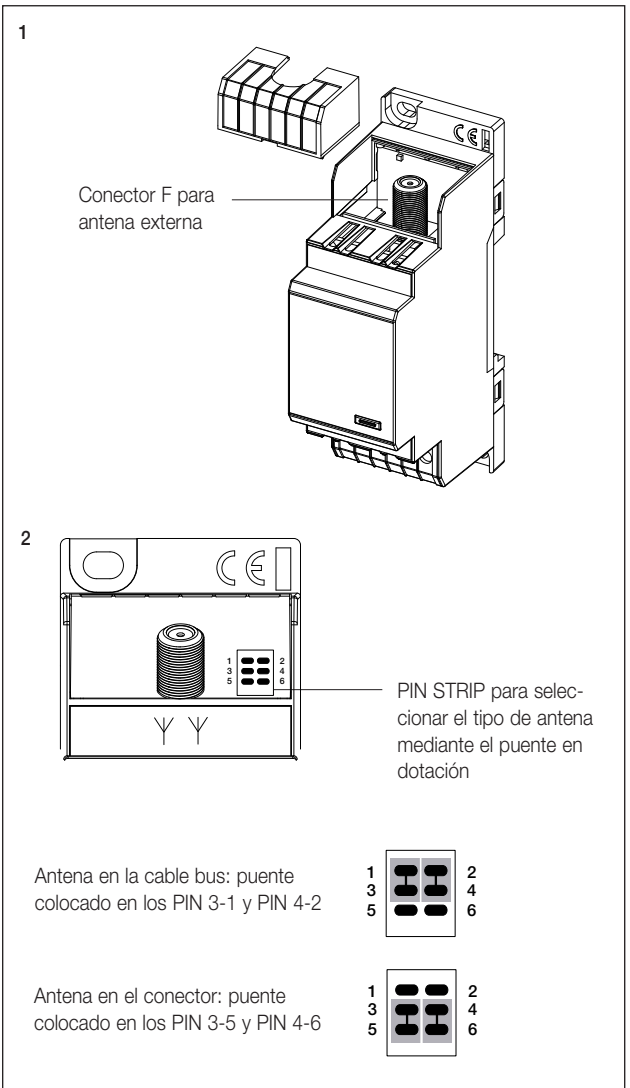
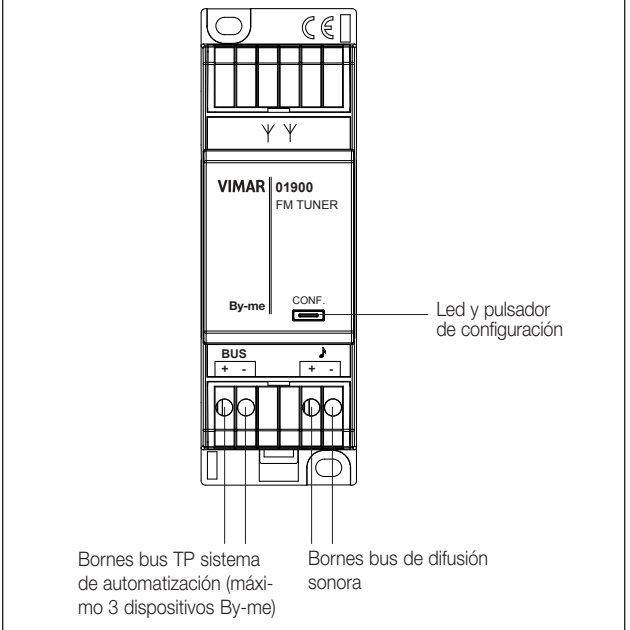
**CONFORMIDAD NORMATIVA.**

Directiva EMC. Normas EN 50428, EN 55022 y EN 55024.

**RAEE - Información para los usuarios**  
 El símbolo del contenedor tachado, cuando se indica en el aparato o en el envase, indica que el producto, al final de su vida útil, se debe recoger separado de los demás residuos. Al final del uso, el usuario deberá encargarse de llevar el producto a un centro de recogida selectiva adecuado o devolverse al vendedor con ocasión de la compra de un nuevo producto. En las tiendas con una superficie de venta de al menos 400 m<sup>2</sup>, es posible entregar gratuitamente, sin obligación de compra, los productos que se deben eliminar con unas dimensiones inferiores a 25 cm. La recogida selectiva adecuada para proceder posteriormente al reciclaje, al tratamiento y a la eliminación del aparato de manera compatible con el medio ambiente contribuye a evitar posibles efectos negativos en el medio ambiente y en la salud y favorece la reutilización y/o el reciclaje de los materiales de los que se compone el aparato.



**VISTA FRONTAL Y CONEXIONES**



01900

**UKW-Tuner mit RDS, Koaxialstecker für externe UKW-Antenne, eingebauter Leitungsabschluss, Hutschienenmontage nach DIN (60715 TH35), belegt 2 Modulplätze à 17,5 mm.**

Der UKW-Tuner kann das digitale Audiosignal sowie die vom Tuner empfangenen RDS-Meldungen auf den Bus senden. Der UKW-Tuner empfängt die Radiosender (mit den entsprechenden RDS-Informationen) im Frequenzband 87,50 – 108,00 MHz und kann bis zu 8 Radiosender speichern, um diese dann anhand der von den Steuergeräten By-me auf den Bus gesendeten Schaltbefehle abzurufen.

**TECHNISCHE MERKMALE.**

- Nennversorgungsspannung: BUS 29 V
- Klemmen:
  - 1) 2 für den Beschallungsbus
  - 2) 2 für einen By-me-Busausgang zum Anschluss von bis zu 3 By-me-Geräten
- Stromaufnahme: 35 mA
- Verlustleistung: 1 W
- Installation: auf DIN-Schiene (60715 TH35), Platzbedarf 2 Module
- Betriebstemperatur: -5 ÷ +45 °C (für innen)
- Konfigurationstaste
- Möglichkeit der manuellen Einstellung der Eingangsempfindlichkeit (siehe Steuereinheit - Handbuch)
- Zweifarbige LED für Konfiguration und Anzeige des Betriebszustands ON/OFF
- Buchse F für Außenantenne
- Schaltbrücke für Audioleitungsabschluss
- Schaltbrücke für Auswahl des Antennentyps (Außenantenne auf Buchse F oder Verwendung des Buskabels als Antenne)

**KONFIGURATION.**

**HINSICHTLICH DER KONFIGURATIONSVORGÄNGE WIRD AUF DIE DEM STEUERGERÄT BEILIEGENDE BETRIEBSANLEITUNG DES SYSTEMS By-me.**

- Funktionsblöcke. 1
- Wahl des Funktionsblocks (Konfiguration): beim Erstellen der Gruppen die Konfigurationstaste drücken und auf das Aufleuchten der roten LED warten. Nach Aufleuchten der roten LED konfiguriert die Steuereinheit den Funktionsblock; anschließend erlischt die rote LED.

**Direkt vom Gerät aus konfigurierbare Einstellungen**

- Die Wahl des Antennentyps, u.z. Außenantenne über Buchse F oder Innenantenne auf Bus, einfach an der STECKERLEISTE neben dem Antennenstecker vornehmen (Abb. 2):
  1. Antenne an Buchse F: Stifte 3 mit 5 und 4 mit 6 verbinden
  2. Antenne auf Bus: Stifte 3 mit 1 und 4 mit 2 verbinden

**WICHTIG:** Liegt an der Audiobus-Klemme keine Abzweigung für den Anschluss weiterer Audiogeräte vor (es sich also um das erste oder letzte Gerät in einem Audiozweig handelt), ist die Schaltbrücke neben der Klemme zu schließen (Abb. 3 - Leitungsabschluss); andernfalls muss sie geöffnet bleiben. Der Beschallungsbus muss an jedem Ende einen Abschluss aufweisen.

**INSTALLATIONSVORSCHRIFTEN.**

Die Installation muss durch Fachpersonal gemäß den im Anwendungsland des Geräts geltenden Vorschriften zur Installation elektrischen Materials erfolgen.

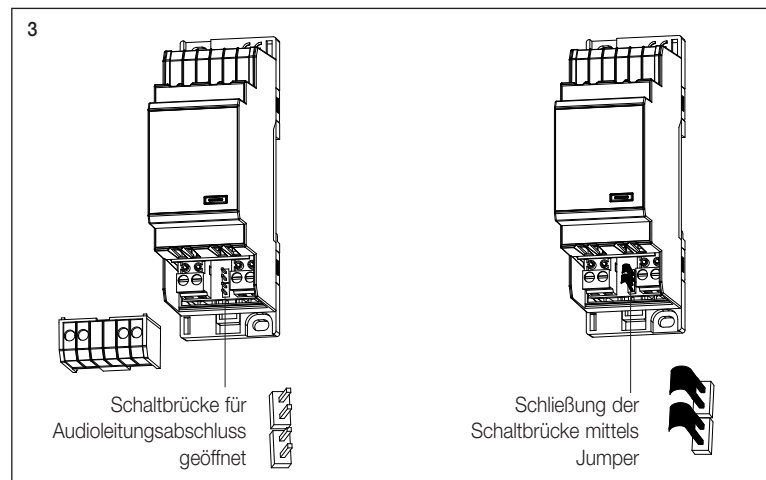
**ACHTUNG:** Sollte die Außenantenne an der Buchse F verwendet werden, muss das Gerät in angemessener Weise vom Stromkreis mit gefährlicher Spannung getrennt werden. Die Antenne ist ein SELV-Stromkreis.

**NORMKONFORMITÄT.**

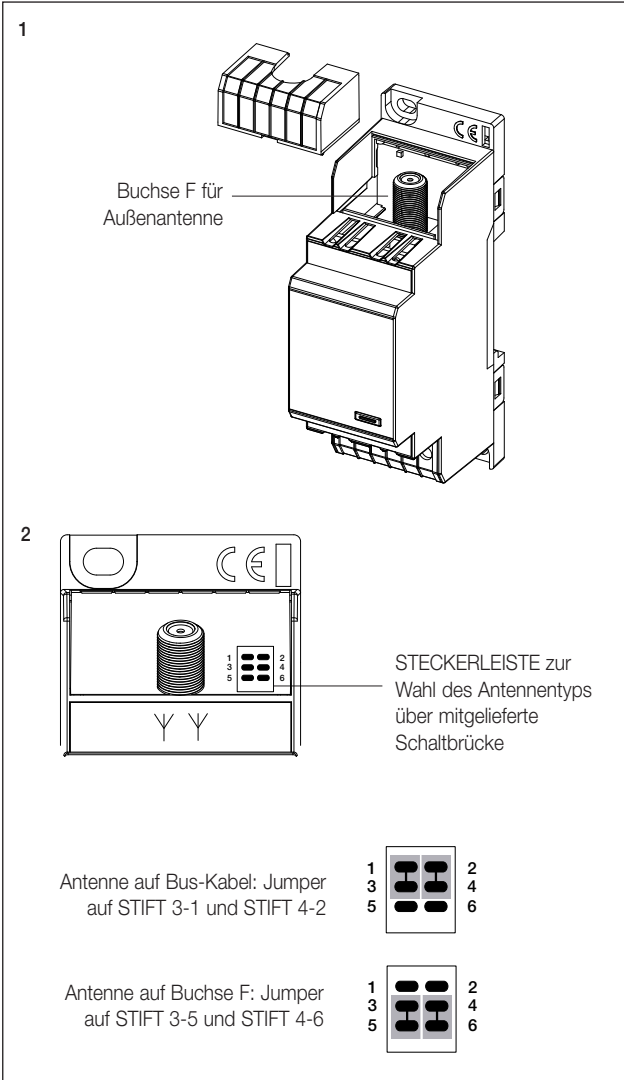
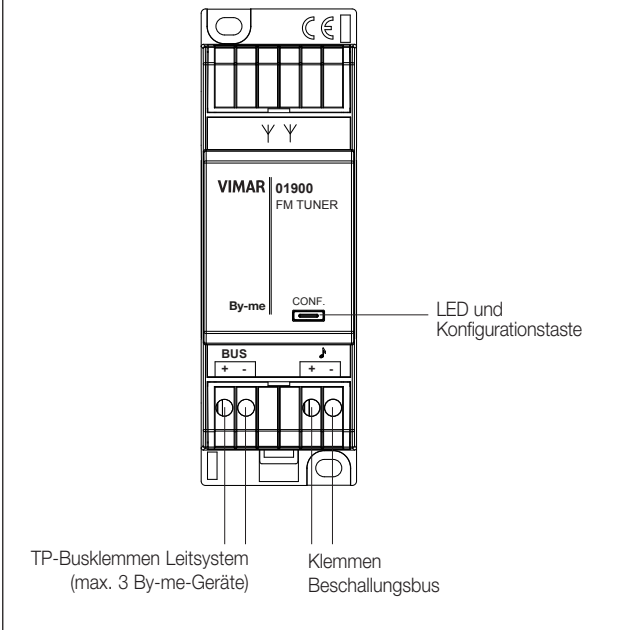
EMV-Richtlinie. Normen EN 50428, EN 55022, EN 55024.

**Elektro- und Elektronik-Altgeräte - Informationen für die Nutzer**

Das Symbol der durchgestrichenen Mülltonne auf dem Gerät oder seiner Verpackung weist darauf hin, dass das Produkt am Ende seiner Nutzungsdauer getrennt von den anderen Abfällen zu entsorgen ist. Nach Ende der Nutzungsdauer obliegt es dem Nutzer, das Produkt in einer geeigneten Sammelstelle für getrennte Müllentsorgung zu deponieren oder es dem Händler bei Ankauf eines neuen Produkts zu übergeben. Bei Händlern mit einer Verkaufsfläche von mindestens 400 m<sup>2</sup> können zu entsorgende Produkte mit Abmessungen unter 25 cm kostenlos und ohne Kaufzwang abgegeben werden. Die angemessene Mülltrennung für das Recycling, der Behandlung und der umweltverträglichen Entsorgung zugeführten Gerätes trägt dazu bei, mögliche negative Auswirkungen auf die Umwelt und die Gesundheit zu vermeiden und begünstigt den Wiedereinsatz und/oder das Recycling der Materialien, aus denen das Gerät besteht.



**FRONTANSICHT UND ANSCHLÜSSE**



01900

**Ραδιοφωνικός δέκτης FM με RDS, ομοαξονικό συνδετήρα για εξωτερική κεραία FM, ενσωματωμένο τερματιστή γραμμής, για εγκατάσταση σε οδηγό DIN (60715 TH35), με διαστάσεις 2 μονάδων των 17,5 mm.**

Ο δέκτης FM αποστέλλει στο bus το ψηφιακό σήμα ήχου και τα μηνύματα RDS που λαμβάνονται από το ραδιόφωνο. Ο δέκτης FM λαμβάνει τους ραδιοφωνικούς σταθμούς (με τις σχετικές πληροφορίες RDS) που υπάρχουν στη ζώνη 87,50 – 108,00 MHz και παρέχει επίσης τη δυνατότητα αποθήκευσης έως 8 διαφορετικών ραδιοφωνικών σταθμών για μεταγενέστερη ανάκληση μέσω εντολών που αποστέλλονται στο bus από τις συσκευές ελέγχου By-me.

**ΧΑΡΑΚΤΗΡΙΣΤΙΚΑ.**

- Ονομαστική τάση τροφοδοσίας: BUS 29 V
- Ακροδέκτες:
  - 1) 2 για το bus του συστήματος ηχητικής εγκατάστασης
  - 2) 2 για την έξοδο του bus By-me όπου μπορούν να συνδεθούν έως 3 συσκευές By-me
- Απορρόφηση: 35 mA
- Απώλεια ισχύος: 1 W
- Εγκατάσταση: σε οδηγό DIN (60715 TH35), με διαστάσεις 2 μονάδων
- Θερμοκρασία λειτουργίας: -5 ÷ +45°C (για εσωτερικό χώρο)
- Πλήκτρο διαμόρφωσης
- Δυνατότητα χειροκίνητης ρύθμισης της ευαισθησίας εισόδου (βλέπε εγχειρίδιο του πίνακα)
- Δίχρωμη λυχνία led για τη διαμόρφωση και την επισημάνση της κατάστασης ενεργοποίησης/απενεργοποίησης
- Συνδετήρας θηλυκού τύπου F για εξωτερική κεραία
- Γέφυρα για τερματισμό της γραμμής ήχου
- Γέφυρα για την επιλογή του τύπου της κεραίας (εξωτερική κεραία σε συνδετήρα F ή χρήση του καλωδίου bus ως κεραία)

**ΔΙΑΜΟΡΦΩΣΗ.**

**ΓΙΑ ΤΙΣ ΔΙΑΔΙΚΑΣΙΕΣ ΔΙΑΜΟΡΦΩΣΗΣ ΑΝΑΤΡΕΞΤΕ ΣΤΟ ΕΓΧΕΙΡΙΔΙΟ ΟΔΗΓΙΩΝ ΤΟΥ ΣΥΣΤΗΜΑΤΟΣ By-me.**

- Λειτουργικές μονάδες: 1
- Επιλογή της λειτουργικής μονάδας (διαμόρφωση): κατά τη δημιουργία των ομάδων, πατήστε το πλήκτρο διαμόρφωσης και περιμένετε μέχρι να ανάψει η κόκκινη λυχνία led. Όταν είναι αναμμένη η κόκκινη λυχνία led, η κεντρική μονάδα διαμορφώνει τη λειτουργική μονάδα και στο τέλος της διαδικασίας, η κόκκινη λυχνία led σβήνει.

**Ρυθμίσεις που μπορούν να διαμορφωθούν απευθείας από τη συσκευή**

- Για να ρυθμίσετε τον τύπο της κεραίας, δηλ. εξωτερική κεραία σε συνδετήρα F ή εσωτερική κεραία στο bus, πρέπει να πραγματοποιήσετε τις κατάλληλες συνδέσεις στη βάση ακίδων που βρίσκεται κοντά στο συνδετήρα κεραίας (εικ. 2)

**1. Κεραία σε συνδετήρα F:** Συνδέστε μαζί τις ακίδες 3 και 5 και τις ακίδες 4 και 6

**2. Κεραία στο bus:** Συνδέστε μαζί τις ακίδες 3 και 1 και τις ακίδες 4 και 2

**ΣΗΜΑΝΤΙΚΟ:** Εάν στον ακροδέκτη του bus ήχου δεν υπάρχει επιπλέον διακλάδωση για τη σύνδεση άλλων συσκευών ήχου (δηλ. εάν η συσκευή είναι η πρώτη ή η τελευταία σε μια διακλάδωση ήχου), πρέπει να κλείσετε τη γέφυρα κοντά στον ακροδέκτη αυτό (εικ. 3 - τερματισμός γραμμής), διαφορετικά, πρέπει να την αφήσετε ανοικτή. Κάθε άκρο του bus του συστήματος ηχητικής εγκατάστασης πρέπει να τερματίζεται πάντα.

**ΚΑΝΟΝΙΣΜΟΙ ΕΓΚΑΤΑΣΤΑΣΗΣ.**

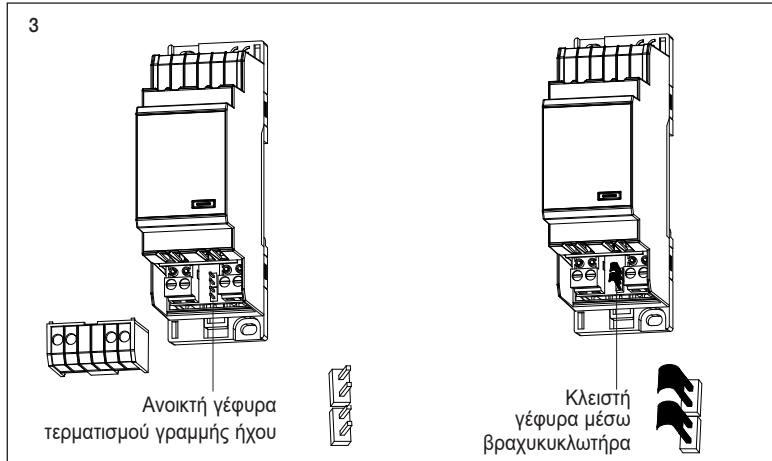
Η εγκατάσταση πρέπει να πραγματοποιείται από εξειδικευμένο προσωπικό σύμφωνα με τους κανονισμούς που διέπουν την εγκατάσταση του ηλεκτρολογικού εξοπλισμού και ισχύουν στη χώρα όπου εγκαθίστανται τα προϊόντα.

**ΠΡΟΣΟΧΗ:** Στην περίπτωση στην οποία χρησιμοποιείται εξωτερική κεραία σε συνδετήρα F, η συσκευή πρέπει να διαχωρίζεται κατάλληλα από το κύκλωμα επικίνδυνης τάσης. Η κεραία είναι ένα κύκλωμα SELV.

**ΣΥΜΜΟΡΦΩΣΗ ΜΕ ΤΑ ΠΡΟΤΥΠΑ.**

Οδηγία ΗΜΣ. Πρότυπα EN 50428, EN 55022, EN 55024.

**ΑΗΘΕ - Ενημέρωση των χρηστών**  
 Το σύμβολο διαγραμμένου κάδου απορριμμάτων, όπου υπάρχει επάνω στη συσκευή ή στη συσκευασία της, υποδεικνύει ότι το προϊόν στο τέλος της διάρκειας ζωής του πρέπει να συλλέγεται χωριστά από τα υπόλοιπα απορρίμματα. Στο τέλος της χρήσης, ο χρήστης πρέπει να αναλάβει να παραδώσει το προϊόν σε ένα κατάλληλο κέντρο διαφοροποιημένης συλλογής ή να το παραδώσει στον αντιπρόσωπο κατά την αγορά ενός νέου προϊόντος. Σε καταστήματα πώλησης με επιφάνεια πωλήσεων τουλάχιστον 400 m<sup>2</sup> μπορεί να παραδοθεί δωρεάν, χωρίς καμία υποχρέωση για αγορά άλλων προϊόντων, τα προϊόντα για διάθεση, με διαστάσεις μικρότερες από 25 cm. Η επαρκής διαφοροποιημένη συλλογή, προκειμένου να ξεκινήσει η επόμενη διαδικασία ανακύκλωσης, επεξεργασίας και περιβαλλοντικά συμβατής διάθεσης της συσκευής, συμβάλλει στην αποφυγή αρνητικών επιπτώσεων για το περιβάλλον και την υγεία και προωθεί την επαναχρησιμοποίηση ή/και ανακύκλωση των υλικών από τα οποία αποτελείται η συσκευή.



**ΜΠΡΟΣΤΙΝΗ ΠΛΕΥΡΑ ΚΑΙ ΣΥΝΔΕΣΕΙΣ**

