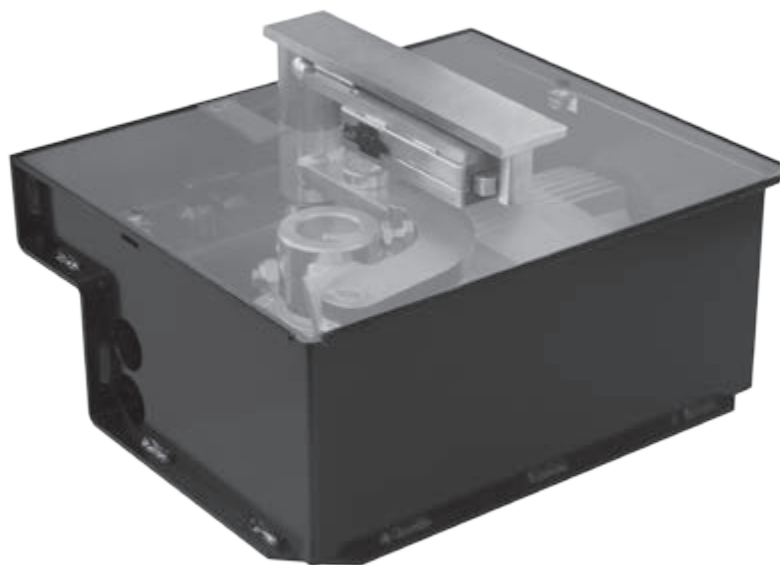


Manuale per il collegamento e l'uso
Installation and operation manual



EIM2.24

Attuatore interrato 24 V 3,5 m
Underground actuator 24 V 3,5 m

HIDDY 350D

1. Caratteristiche tecniche

HIDDY 350D è un operatore irreversibile con finecorsa meccanici e coperchio carrabile.

HIDDY 350D è dotato di variazione di velocità dell'anta sia in apertura che in chiusura (apertura iniziale lenta, poi veloce e chiusura inizialmente veloce, poi lenta all'arrivo in battuta).

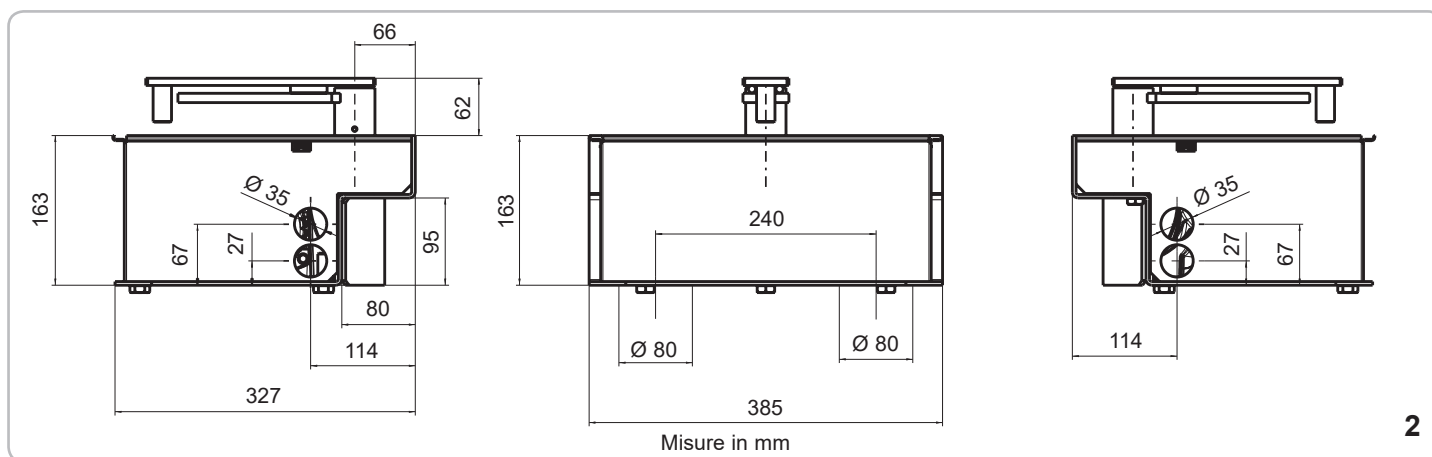
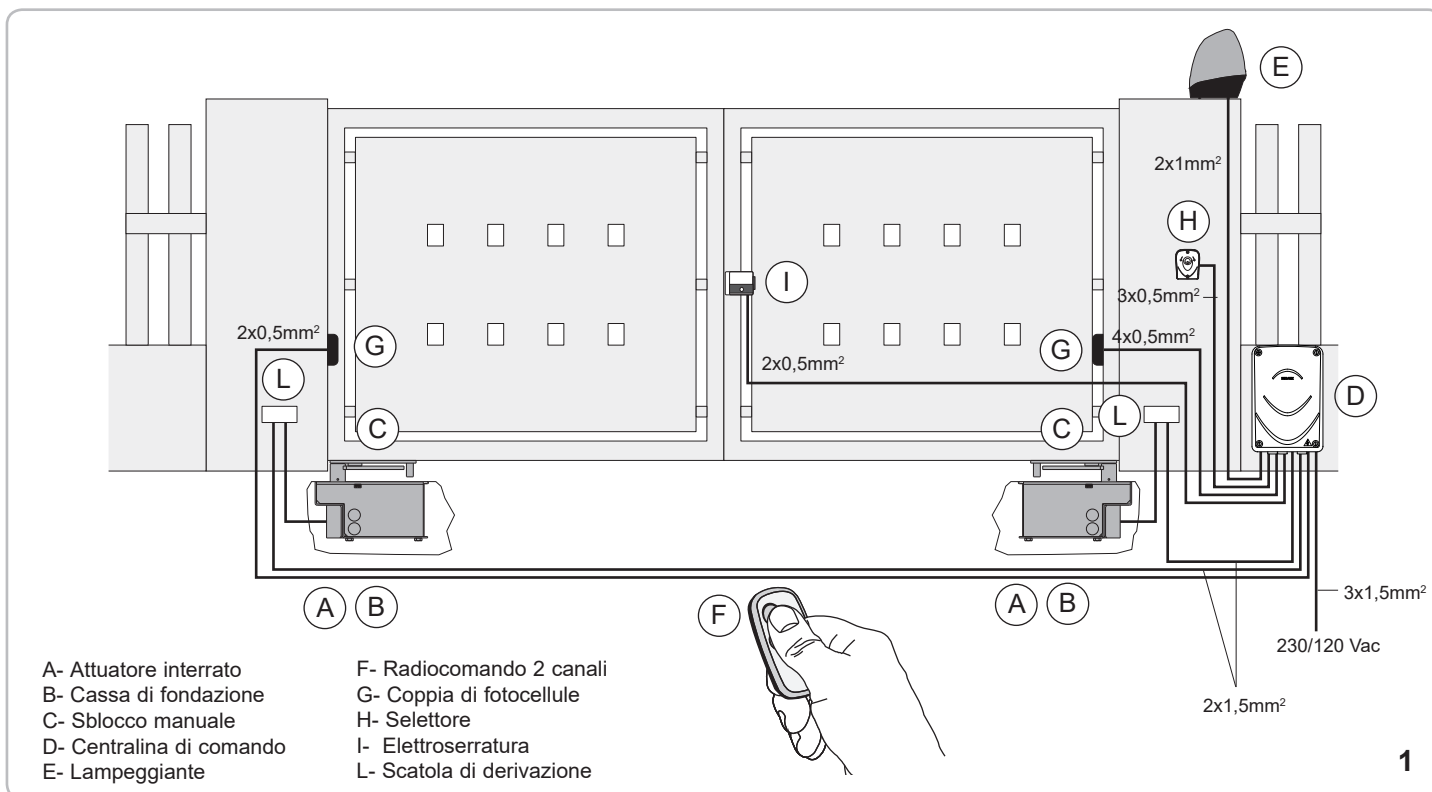
HIDDY 350D è portante dell'anta del cancello e in caso di manutenzione il motore può essere rimosso senza togliere l'anta.

HIDDY 350D può azionare agevolmente cancelli e portoni pesanti fino a 800 kg con ante lunghe fino a 2 m.

CARATTERISTICHE TECNICHE	HIDDY 350D		
Lunghezza max. anta (m)	3,5*	2,5*	2
Peso max cancello (Kg)	200	300	400
Tempo medio di apertura (s)	20		
Coppia max (Nm)	250		
Alimentazione (Vdc)	24		
Potenza motore (W)	240		
Assorbimento massimo (A)	9,75		
Frequenza di utilizzo	100 %		
Lubrificazione	a grasso		
Peso operatore + cassa (Kg)	21		
Rumorosità (db)	<70		
Temperatura di lavoro (°C)	-10 ÷ +55		
Grado di protezione (IP)	67		

* E' consigliabile prevedere una serratura elettrica per ante superiori a 2 m.

2. Layout impianto



HIDDY 350D

3. Installazione

3.1 Controllo pre-installazione

Le ante devono essere solidamente fissate ai cardini delle colonne, non devono flettere durante il movimento e devono muoversi senza attriti. Prima d'installare HIDDY 350D è meglio verificare tutti gli ingombri necessari per poterlo installare.

Se il cancello si presenta come da Fig. 1 non occorrono modifiche.

È obbligatorio uniformare le caratteristiche del cancello alle norme e leggi vigenti. Il cancello può essere automatizzato solo se in buono stato e se rispondente alla norma EN 12604.

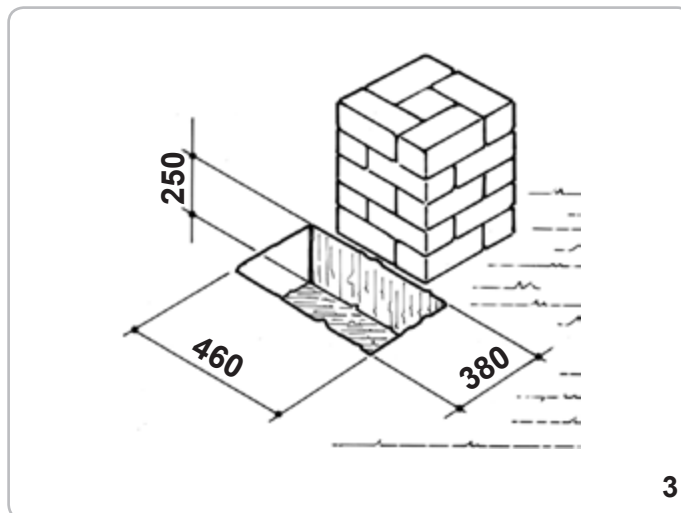
- L'anta non deve presentare porte pedonali. In caso contrario occorrerà prendere opportune precauzioni in accordo al punto 5.4.1 della EN12453 (ad esempio impedire il movimento del motore quando il portoncino è aperto, grazie ad un microinterruttore opportunamente collegato al quadro elettronico).
- Non bisogna generare punti di intrappolamento (ad esempio tra anta aperta del cancello e cancellata).
- Non devono essere presenti fermi meccanici al di sopra del cancello perché non sono sufficientemente sicuri.

3.2 Preparazione cementazione cassa

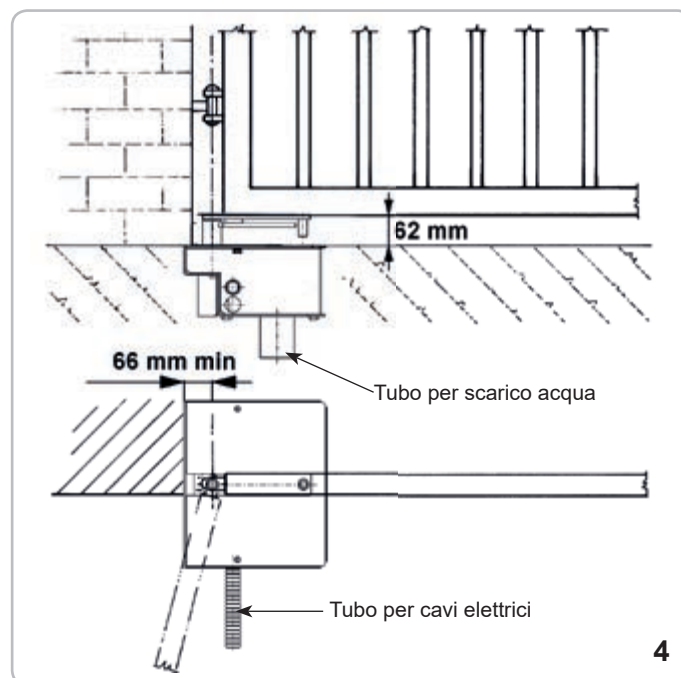
- Eseguire una buca nel terreno vicino al pilastro (Fig. 3).
- Predisporre sul fondo della cassa di fondazione un tubo \varnothing 50 mm in PVC per lo scarico dell'acqua e su un lato un tubo \varnothing 32 mm di tipo isolante flessibile pesante per l'uscita dei cavi elettrici (utilizzare i fori del lato interno dell'apertura cancello).

LA GIUNZIONE DEI CAVI DEVE AVVENIRE all'interno di una scatola di derivazione stagna posta **ALL'ESTERNO DELLA CASSA DI FONDAZIONE**, murata o fissata ad un'altezza minima di sicurezza e dovrà garantire il rispetto delle norme.

- Con una livella posizionate la cassa di fondazione in modo che il filo superiore del coperchio corrisponda al piano finito del pavimento.
- L'asse del perno della cassa deve corrispondere perfettamente all'asse del cardine.
- **Cementate la cassa di fondazione verificando che i suoi lati più corti siano perfettamente paralleli al cancello quando è CHIUSO.**
- Inserire i dadi a gabbietta per il fissaggio del coperchio nelle apposite sedi ricavate nella cassa di fondazione.



3

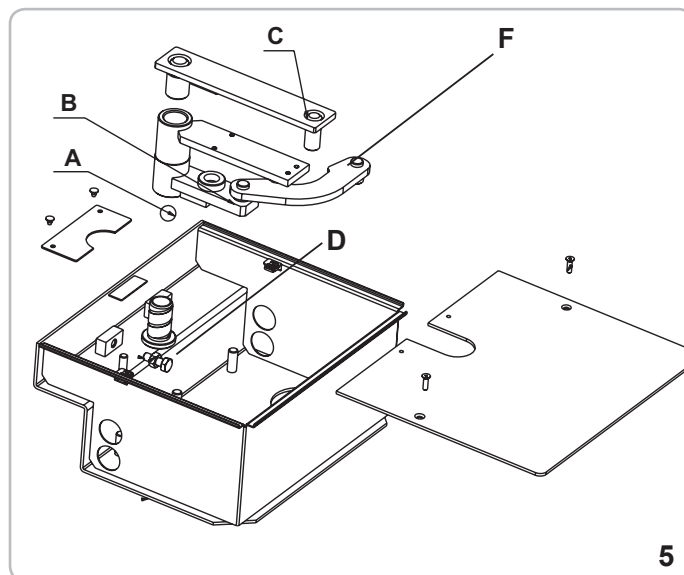


4

HIDDY 350D

3.3 Montaggio

- Ingrassare accuratamente il perno della cassa di fondazione. Appoggiare la sfera (A) ed inserire la leva di traino (B) dopo aver fissato lo sblocco (Fig. 5).
- Inserire il piatto dell'attacco cancello (C) tramite il suo perno nella leva di traino (B) (Fig. 5).
- Posizionare l'anta del cancello tra il cardine superiore e il piatto dell'attacco cancello (**il cardine e il perno del piatto dell'attacco cancello dovranno essere perfettamente in asse tra loro**).
- Saldare accuratamente il piatto dell'attacco cancello (C) all'anta.
- Inserire la vite di regolazione apertura (D) (Fig. 6) M10X30 e il suo dado.
- Fissare il motoriduttore all'interno della cassa di fondazione (Fig. 6).
- Avvitare sulla leva di traino (B) la vite di regolazione M10x50 (E) ed il suo relativo dado (Fig. 6).
- Inserire la leva di collegamento (F) (Fig. 6).
- **ATTENZIONE:** la leva di collegamento (F) deve essere applicata come da Fig. 6. Nel caso fosse impossibile collegarla, azionare elettricamente il motore.



3.4 Regolazione arresti meccanici

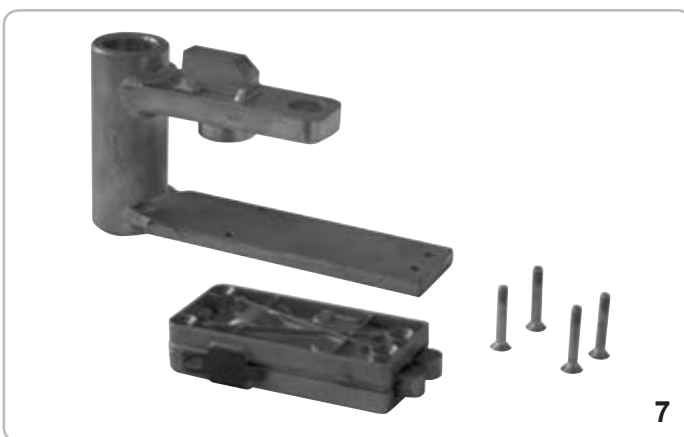
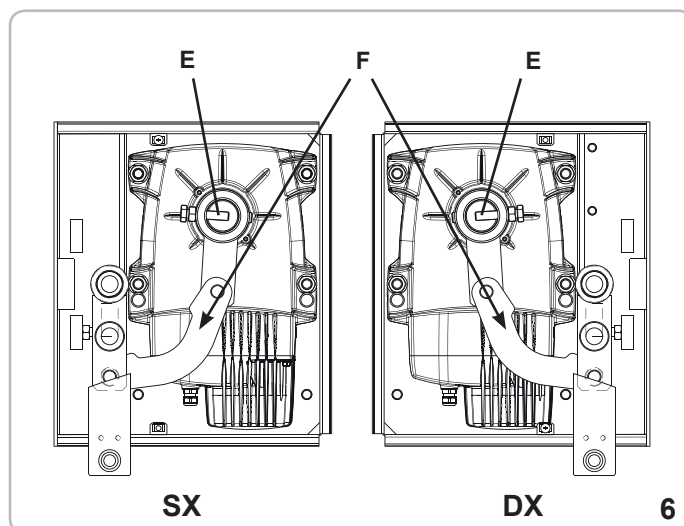
Usando HIDDY 350D non è necessario fissare fermi a terra o altro perché è dotato all'interno di viti di fermo registrabili per delimitare la corsa dell'anta.

Per accedere alle viti è necessario togliere il coperchio di HIDDY 350D.

- Per ottenere l'apertura desiderata del cancello è sufficiente avvitare o svitare l'apposita vite (D) di fermo e di seguito bloccare il controdado per impedire che possa modificare la sua posizione nel tempo (Fig. 5).

La stessa regolazione va eseguita anche sulla vite (E) per la chiusura facendo in modo di permettere nell'operazione di sblocco il riaggancio del meccanismo (Fig. 6).

ATTENZIONE: in chiusura impedito che le ante sbattano sul fermo a terra. L'anta deve fermarsi per l'intervento del finecorsa meccanico interno. In caso contrario risulta impossibile lo sbloccaggio.



HIDDY 350D

3.5 Collegamento elettrico

Da effettuare dopo aver tolto l'alimentazione elettrica al motore alla centrale di comando.

Fare riferimento alla indicazioni di Fig. 8.

3.6 Sblocco di emergenza

Da effettuare dopo aver tolto l'alimentazione elettrica al motore.

Per poter eseguire in modo sicuro la movimentazione manuale dell'anta occorre verificare che:

- lo sforzo manuale per muovere l'anta non superi i limiti previsti dalla norma EN12453

In caso di mancanza di energia elettrica, per poter aprire manualmente il cancello è sufficiente agire sullo sblocco posto sulla leva di traino.

ATTENZIONE: in chiusura impedire che le ante sbattano sul fermo. L'anta deve fermarsi per l'intervento del finecorsa meccanico interno. In caso contrario risulta impossibile lo sbloccaggio.

3.7 Sicurezze elettriche

Realizzare l'impianto in ottemperanza alle norme ed alle leggi vigenti.

È necessario l'utilizzo del quadro elettronico di comando ECA5.W.

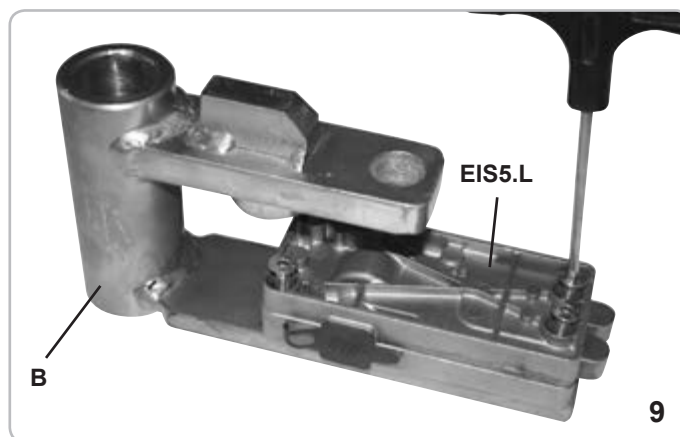
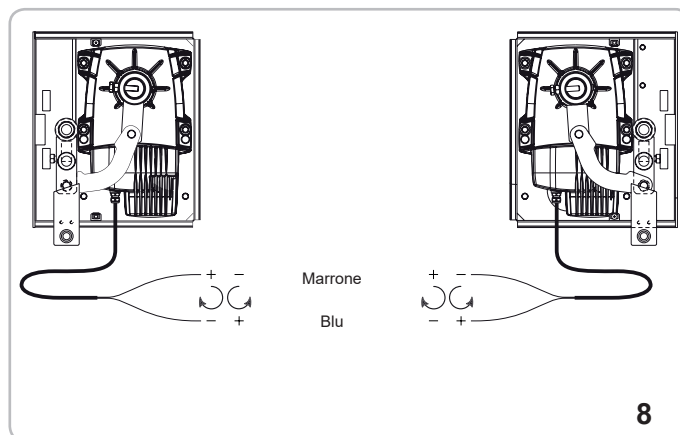
Per i collegamenti ed i dati tecnici degli accessori attenersi ai relativi libretti.

3.8 Manutenzione

Da effettuare da parte di personale specializzato dopo aver tolto l'alimentazione elettrica al motore.

Ogni anno ingrassare le parti in movimento all'interno della cassa di fondazione e controllare la forza di spinta esercitata dell'attuatore sul cancello. In caso di manutenzione dell'attuatore è possibile rimuoverlo dalla cassa di fondazione senza togliere l'anta.

- Dopo aver rimosso il coperchio della cassa di fondazione e aver scollegato il cavo di alimentazione del motore, estraete manualmente la leva curva di movimento così da poter aprire l'anta.
- Di seguito svitate i quattro dadi che fissano il riduttore.



HIDDY 350D

DICHIARAZIONE CE DI CONFORMITA'
(Dichiarazione di incorporazione di quasi-macchine allegato IIB Direttiva 2006/42/CE)

No. : ZDT00813.00

Il sottoscritto, rappresentante il seguente costruttore

Vimar SpA
Viale Vicenza 14
36063 Marostica VI
Italy

dichiara qui di seguito che i prodotti

ATTUATORI PER CANCELLI AD ANTE BATTENTI - SERIE HIDDY

Articoli

Marca	Rif. di tipo	Rif. a cat.	Descrizione IT *
Elvox	EIM2.24	EIM2.24	HIDDY 350D attuatore interrato 24V 3,5m

* Vedere www.vimar.com per la descrizione completa dei prodotti

quando installati con gli appropriati accessori e/o involucri per apparecchi, risultano in conformità a quanto previsto dalla(e) seguente(i) direttiva(e) comunitaria(e) (comprese tutte le modifiche applicabili)

Direttiva Macchine 2006/42/CE: EN 60335-2-103 (2015), EN 61000-6-1 (2007), EN 61000-6-3 (2007) + A1 (2009)

Dichiara inoltre che la messa in servizio del prodotto non deve avvenire prima che la macchina finale, in cui deve essere incorporato, non è stata dichiarata conforme, se del caso, alle disposizioni della Direttiva 2006/42/CE

Dichiara che la documentazione tecnica pertinente è stata costituita da Vimar SpA, è stata compilata in conformità all'allegato VIIB della Direttiva 2006/42/CE e che sono stati rispettati i seguenti requisiti essenziali:

1.1.1, 1.1.2, 1.1.3, 1.1.5, 1.1.6, 1.2.1, 1.2.2, 1.2.6, 1.3.1, 1.3.2, 1.3.3, 1.3.4, 1.3.7, 1.3.8, 1.3.9, 1.4.1, 1.4.2, 1.5.1, 1.5.2, 1.5.4, 1.5.5, 1.5.6, 1.5.7, 1.5.8, 1.5.9, 1.6.1, 1.6.2, 1.7.1, 1.7.2, 1.7.3, 1.7.4.

Si impegna a presentare, in risposta ad una richiesta adeguatamente motivata delle autorità nazionali, tutta la necessaria documentazione giustificativa pertinente al prodotto.

Marostica, 04/12/2017

L'Amministratore Delegato

Note: The contents of this declaration correspond to what declared in the last revision of the official declaration available before printing this manual. The text herein has been re-edited for editorial purposes. A copy of the original declaration can be requested to Vimar SpA.

HIDDY 350D

1. Technical features

The **HIDDY 350D** is an irreversible operator complete with mechanical limit switches and a trafficable cover.

HIDDY 350D varying the speed of the opening and closing movements (opening movement initially slow, then fast; closing movement initially fast, then slow immediately before shutting).

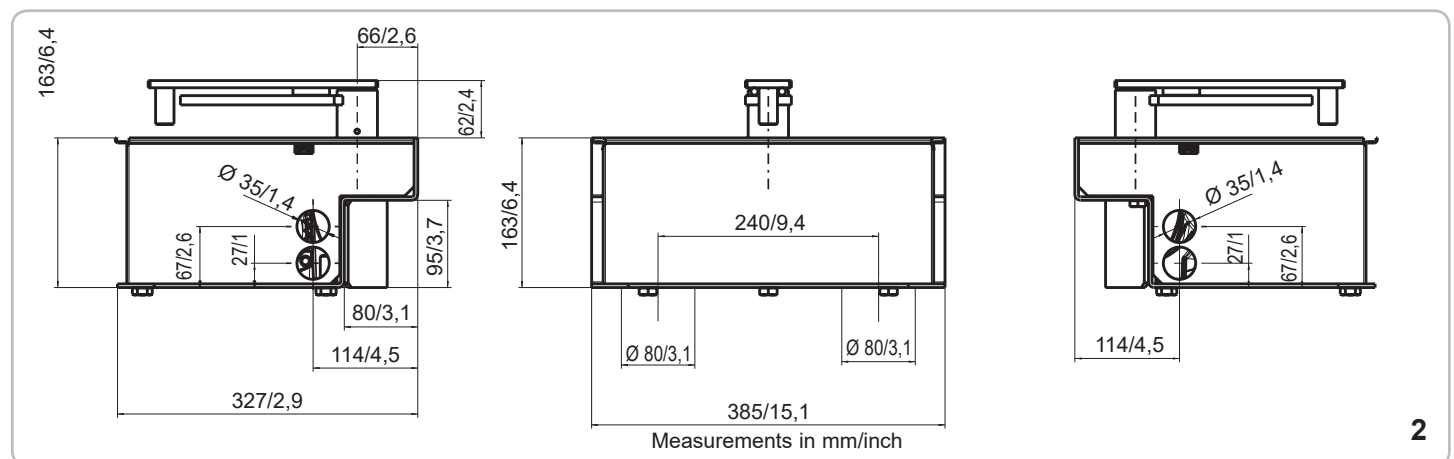
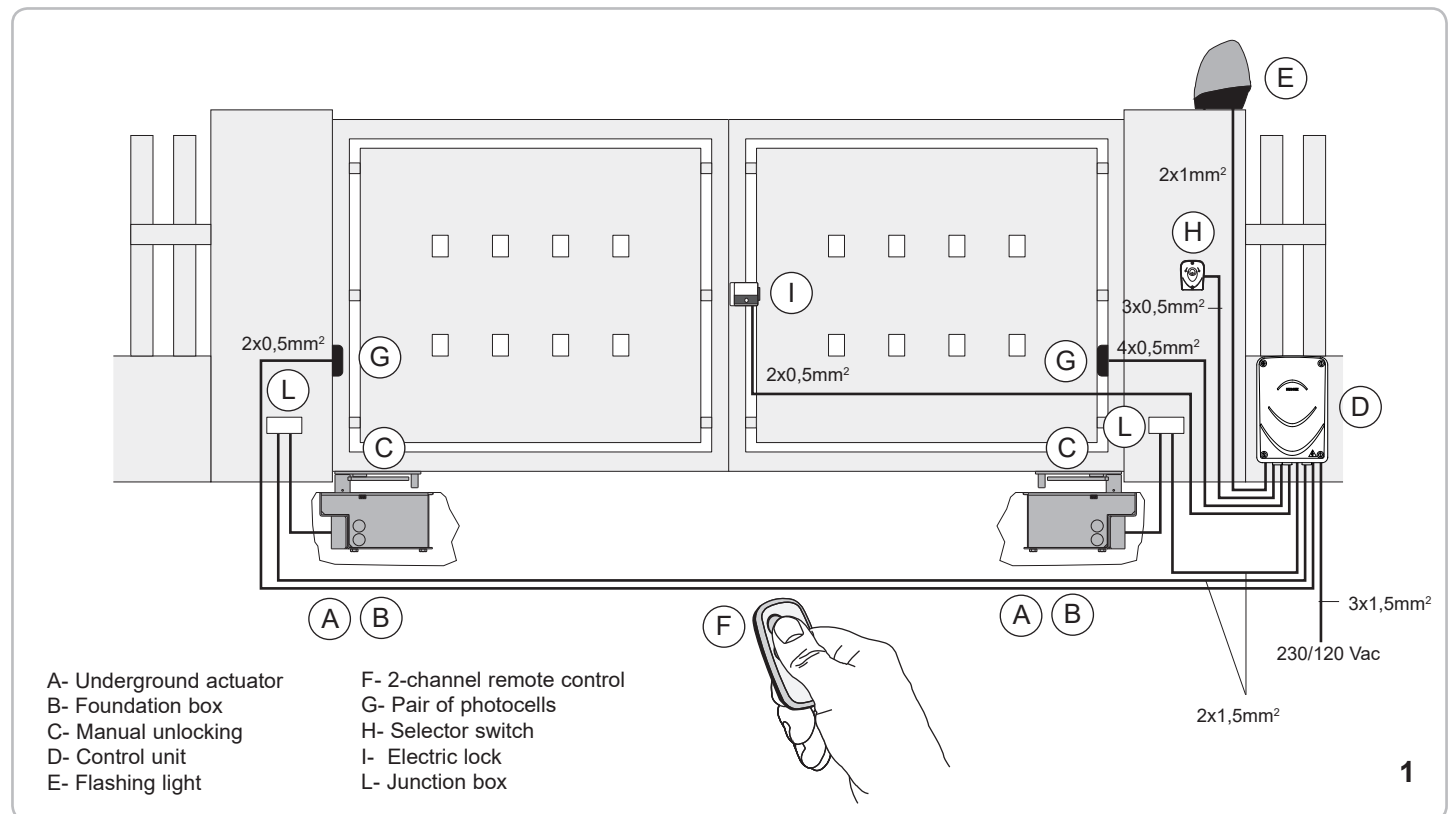
The **HIDDY 350D** functions as a load-bearing centre hinge, designed in such a way that the motor can be removed for servicing purposes without taking down the gate.

The **HIDDY 350D** will comfortably operate gates and doors up to 800 kg in weight and 2 metres in length.

TECHNICAL DATA	HIDDY 350D		
Max. leaf length (m)	3.5*	2.5*	2
Max. leaf weight (Kg)	200	300	400
Average opening time (s)	20		
Max torque (Nm)	250		
Power supply (Vdc)	24		
Motor power (W)	240		
Absorbed current (A)	9,75		
Frequency	100 %		
Lubrication	with grease		
Weight of operator foundation box (kg)	21		
Noise (db)	<70		
Operating Temperature (°C)	-10 ÷ +55 °C		
Protection (IP)	67		

* For leaves longer than 2 m it is suggested fitting an electro-lock

2. System lay-out



HIDDY 350D

3. Installation

3.1 Pre-installation checks

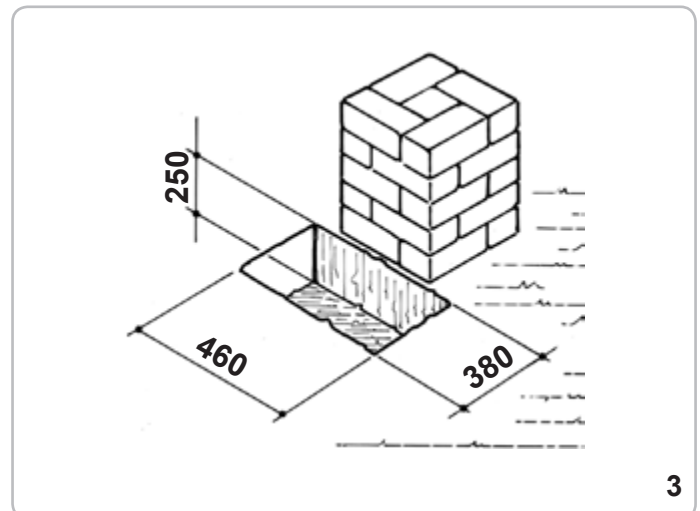
The leaf must be fixed firmly on the hinges to the pillars, must not be flexible during the movement and must move without frictions.

Before the installation of HIDDY 350D, verify all dimensions etc.

There's no need for any modification, if the gate is like that shown in Fig. 1.

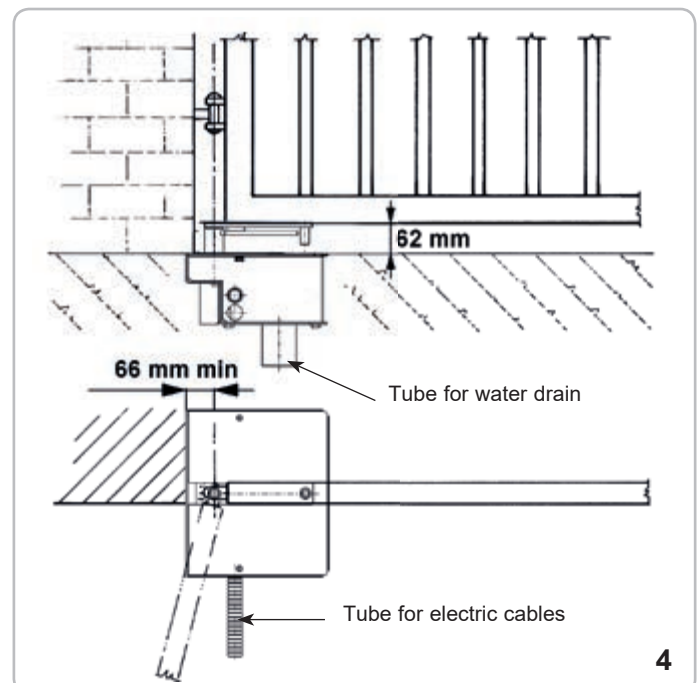
Gate features must be uniformed with the standards and laws in force. The gate can be automated only if it is in a good condition and its conditions comply with the EN 12604 norm.

- The gate leaf does not have to have a pedestrian opening. In the opposite case it is necessary to take the appropriate steps, in accordance with EN 12453 norm (for instance; by preventing the operation of the motor when the pedestrian opening is opened, by installing a safety microswitch connected with the control panel).
- No mechanical stop shall be on top of the gate, since mechanical stops are not safe enough.



3.2 Prepare the cementation of the box

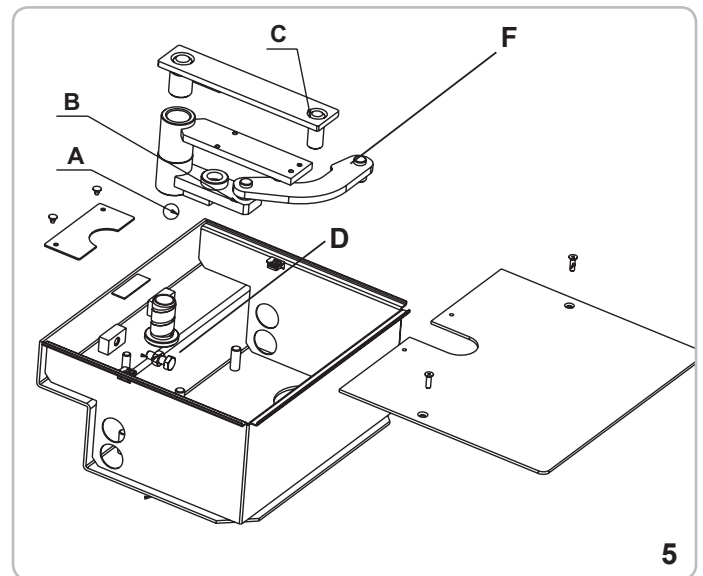
- Excavate a trench next to the pillar (Fig. 3).
- On the bottom of foundation box a 50 mm Ø pipe should be fitted to drain water. On one side of the box another pipe 32 mm Ø should be fitted. Pipe should be flexible, sturdy and insulated type, to let out electrical wiring (use holes on internal side of gate opening). **ENSURE THAT THE CABLE JOINTS ARE MADE** inside a sealed junction box **OUTSIDE**.
- Use a level to position the box so that the upper edge of the cover corresponds with the finished floor level.
- The centreline of the pintles must be perfectly in line with the centreline of the operating arm mounting shaft.
- **Cement in, taking care to ensure that cement does not fall into the box and checking that the short sides of the box are perfectly parallel to the gate when in the "CLOSED" position.**
- Insert the bolts for cover fixing in places cut into the foundation box.



HIDDY 350D

3.3 Mounting

- Make sure that the pivot of foundation box is well greased. Lay down the ball (A) end insert drive rod (B) after fitting release system (picture 5).
- Fit gate bracket plate (C) through its pivot in the drive rod (B) (picture 5).
- Place gate leaf between upper hinge and plate of gate bracket (**hinge and pivot of gate bracket plate should be perfectly aligned**).
- Weld carefully bracket plate (C) on the leaf.
- Fit adjusting open position bolt (D) (picture 6) M10X30 and relevant nut.
- Fit EIM2 operator inside the foundation box (picture 6).
- Screw on pulling lever (B) adjusting bolt M10x60 (E) and relevant nut (picture 6).
- Fit joint lever (F) (picture 6).
- **ATTENTION:** joint lever (F) must be fitted as shown in picture 6. Should it be difficult to fit, operate electrically the reducer.



5

3.4 Adjustment of mechanical stopper

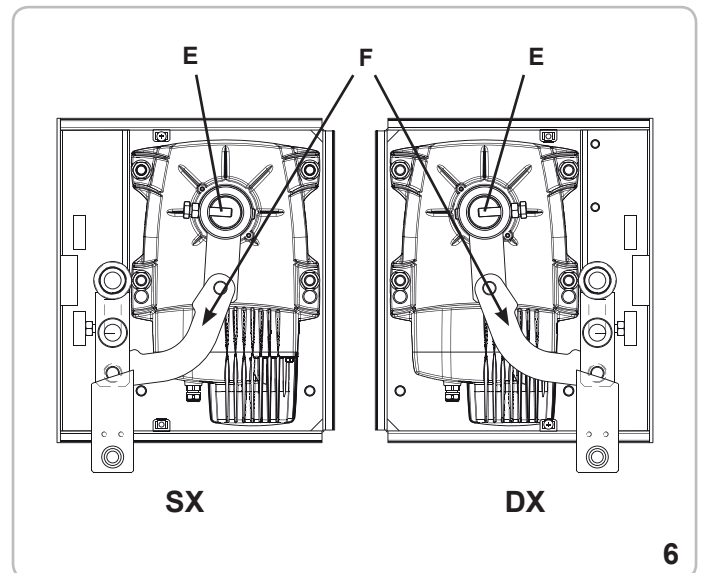
The HIDDY 350D system requires no floor stops or other accessories as the gate travel limit is determined by means of set screws located internally of the box.

Access to the screws is gained by lifting the cover.

- To adjust the travel limit for the opening movement of the gate, simply turn the screw (D) left or right as appropriate, then secure the lock nut to prevent the screw from slipping out of position subsequently (Fig. 5). Same adjusting must be done also on bolt (E) for closing, in order to let the mechanism block again when unblocked (Fig. 6).

IMPORTANT:

Please make sure that the leaves stop against the mechanical stoppers inside the operator before they reached the ground mechanical stopper. In not adjusted, unblocking will be impossible.



6



7

HIDDY 350D

3.5 Electrical connection

To be undertaken after disconnecting the power supply to the engine control unit. Refer to the directions of Fig. 8.

3.6 Emergency release

To be carried out after having disconnected the power supply to the motor.

In order to carry out the manual operation of the gate leaf the followings must be checked:

- That the physical effort necessary to move the gate leaf should not be higher than (values indicated of the EN 12453 norm) .

In the case of a power cut, the gate can be opened manually by releasing the lock on the operating lever to allow the gate to move freely.

IMPORTANT:

Please make sure that the leaves stop against the mechanical stoppers inside the operator before they reached the ground mechanical stopper. In not adjusted, unblocking will be impossible.

3.7 Electrical safety devices

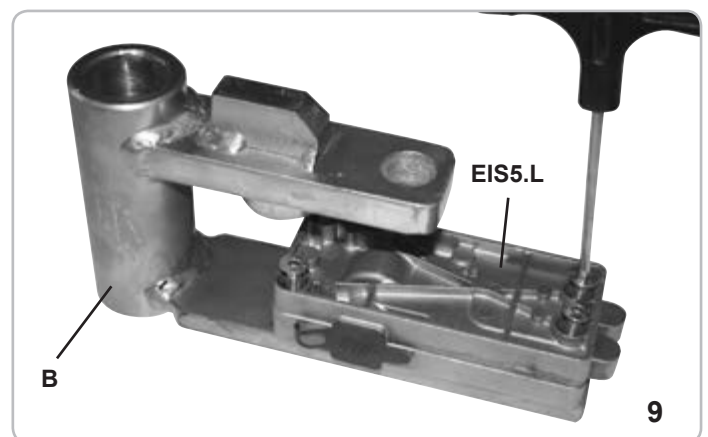
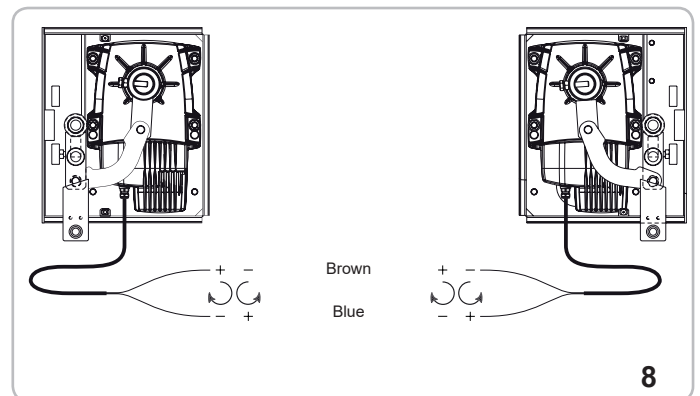
The installation must be installed according to the current regulations and laws. Use the ECA5.W electronic control unit. For connections and technical data of accessories refer to the appropriate booklets.

3.8 Maintenance

To be undertaken by specialized staff after disconnecting power supply.

Make certain that moving parts located inside the box are greased once a year, and check the force transmitted through the drive to the gate. In the event that the need for servicing or repairs should arise, the speed reducer can be removed from the box without taking down the gate.

- Lift the cover from the box, isolate the motor from the power supply by disconnecting the cable, then remove the curved lever: the gate can now swing freely.
- Then unscrew the for nuts that fix the motor.



EC DECLARATION OF CONFORMITY
(Declaration of incorporation of partly completed machinery annex IIB Directive 2006/42/EC)

No. : ZDT00813.00

The undersigned, representing the following manufacturer

Vimar SpA
Viale Vicenza 14
36063 Marostica VI
Italy

herewith declares that the products

ACTUATORS FOR GATES WITH SWING DOORS - SERIES HIDDY

Articles

Trade mark	Type Ref.	Cat. Ref.	Description EN *
Elvox	EIM2.24	EIM2.24	HIDDY 350D underground operator 24V 3,5m

* See www.vimar.com for the full description of the products.

when installed with the appropriate accessories and/or enclosures for devices are in conformity with the provisions of the following EU directive(s) (including all applicable amendments)

Machinery Directive: EN 60335-2-103 (2015), EN 61000-6-1 (2007), EN 61000-6-3 (2007) + A1 (2009)

Further hereby declares that the product must not be put into service until the final machinery into which it is to be incorporated has been declared in conformity with the provisions of Directive 2006/42/EC, where appropriate.

Declares that the relevant technical documentation is compiled by Vimar SpA and in accordance with part B of Annex VII of Directive 2006/42/EC and the following essential requirements of this Directive are applied and fulfilled:

1.1.1, 1.1.2, 1.1.3, 1.1.5, 1.1.6, 1.2.1, 1.2.2, 1.2.6, 1.3.1, 1.3.2, 1.3.3, 1.3.4, 1.3.7, 1.3.8, 1.3.9, 1.4.1, 1.4.2, 1.5.1, 1.5.2, 1.5.4, 1.5.5, 1.5.6, 1.5.7, 1.5.8, 1.5.9, 1.6.1, 1.6.2, 1.7.1, 1.7.2, 1.7.3, 1.7.4.

I undertake to make available, in response to a reasoned request by the national authorities, any further supporting product documents they require.

Marostica, 04/12/2017

The Managing Director

Note: The contents of this declaration correspond to what declared in the last revision of the official declaration available before printing this manual. The text herein has been re-edited for editorial purposes. A copy of the original declaration can be requested to Elvox SpA



49401256A0 01 1802



VIMAR

Viale Vicenza, 14
36063 Marostica VI - Italy
www.vimar.com